



発行所 設立芦屋高等学校 出版部 兵庫県芦屋市芦屋川155

本校指定店 合資 芦屋写真室 撮影部 園鉄芦屋駅北出口前 電話芦屋04三六六番

線越金ゼロ 本年度の決算は、前年度に比し、収入が減少し、支出が増加したにもかかわらず、繰越金ゼロを達成した。

本年度予算成立する 文化部・運動部とも増加

本年度の自治会予算が、6月1日、市議会に提出された。文化部と運動部の予算が前年度に比し増加している。文化部は前年度に比し、10.0%増加し、460,000円に達した。運動部は前年度に比し、10.0%増加し、754,000円に達した。また、教育委員会も前年度に比し、10.0%増加し、1,261,555円に達した。

昭和36年度 自治会予算

科 目	本年度予算	要求額	前年度予算	前年との比較
総 計	440,000	460,000	460,000	-20,000
文 化 部	292,300	378,150	293,000	+79,150
運 動 部	176,200	216,810	178,000	+38,810
文 化 部	36,800	52,600	37,000	+15,600
運 動 部	139,400	164,210	141,000	+23,210
文 化 部	382,300	423,650	373,700	+49,950
運 動 部	7,500	30,875	7,000	+3,875
文 化 部	21,500	43,675	31,000	+12,675
運 動 部	26,500	68,776	26,000	+12,776
文 化 部	8,600	24,800	8,200	+6,600
運 動 部	33,600	46,446	33,500	+12,946
文 化 部	6,200	15,666	6,000	+9,666
運 動 部	5,500	35,936	5,500	+30,436
文 化 部	14,000	24,800	14,000	0
運 動 部	15,000	65,700	15,000	+50,700
文 化 部	23,500	44,630	23,000	+21,630
運 動 部	20,000	55,255	20,000	+35,255
文 化 部	19,200	54,415	19,200	+35,215
運 動 部	5,500	15,000	5,400	+9,600
文 化 部	10,500	26,870	10,500	+16,370
運 動 部	18,000	38,200	18,000	+20,200
文 化 部	12,500	27,440	12,500	+14,940
運 動 部	28,000	84,050	27,000	+57,050
文 化 部	9,500	19,950	9,500	+10,450
運 動 部	18,500	39,800	18,000	+21,800
文 化 部	17,000	35,000	17,000	+18,000
運 動 部	15,000	44,930	15,000	+29,930
文 化 部	764,000	1,261,555	754,000	+107,555
運 動 部	22,000	22,000	22,000	0
文 化 部	140,000	133,000	140,000	-7,000
運 動 部	91,000	10,780	93,000	-2,220
文 化 部	40,000	68,580	40,000	+28,580
運 動 部	22,000	74,000	22,000	+52,000
文 化 部	29,000	44,300	29,000	+15,300
運 動 部	20,000	55,970	20,000	+35,970
文 化 部	36,000	44,140	36,000	+8,140
運 動 部	37,000	59,830	37,000	+22,830
文 化 部	42,000	93,000	42,000	+51,000
運 動 部	47,000	122,000	50,000	-3,000
文 化 部	60,000	72,090	60,000	+12,090
運 動 部	82,000	87,250	84,000	-1,750
文 化 部	35,000	53,135	31,000	+22,135
運 動 部	431,300	453,507	453,507	-22,207

規定の中の自由

本年度の自治会予算は、市議会に提出された。文化部と運動部の予算が前年度に比し増加している。文化部は前年度に比し、10.0%増加し、460,000円に達した。運動部は前年度に比し、10.0%増加し、754,000円に達した。また、教育委員会も前年度に比し、10.0%増加し、1,261,555円に達した。

新先生を迎える



本年度の自治会予算は、市議会に提出された。文化部と運動部の予算が前年度に比し増加している。文化部は前年度に比し、10.0%増加し、460,000円に達した。運動部は前年度に比し、10.0%増加し、754,000円に達した。また、教育委員会も前年度に比し、10.0%増加し、1,261,555円に達した。

代議員長に中屋君(三)



本年度の自治会予算は、市議会に提出された。文化部と運動部の予算が前年度に比し増加している。文化部は前年度に比し、10.0%増加し、460,000円に達した。運動部は前年度に比し、10.0%増加し、754,000円に達した。また、教育委員会も前年度に比し、10.0%増加し、1,261,555円に達した。

前期美化委員決定



本年度の自治会予算は、市議会に提出された。文化部と運動部の予算が前年度に比し増加している。文化部は前年度に比し、10.0%増加し、460,000円に達した。運動部は前年度に比し、10.0%増加し、754,000円に達した。また、教育委員会も前年度に比し、10.0%増加し、1,261,555円に達した。

食堂六月中に完成



本年度の自治会予算は、市議会に提出された。文化部と運動部の予算が前年度に比し増加している。文化部は前年度に比し、10.0%増加し、460,000円に達した。運動部は前年度に比し、10.0%増加し、754,000円に達した。また、教育委員会も前年度に比し、10.0%増加し、1,261,555円に達した。

雨の入学式

本年度の自治会予算は、市議会に提出された。文化部と運動部の予算が前年度に比し増加している。文化部は前年度に比し、10.0%増加し、460,000円に達した。運動部は前年度に比し、10.0%増加し、754,000円に達した。また、教育委員会も前年度に比し、10.0%増加し、1,261,555円に達した。



風景会の歓迎の笑顔



春季遠足行なわれる

本年度の自治会予算は、市議会に提出された。文化部と運動部の予算が前年度に比し増加している。文化部は前年度に比し、10.0%増加し、460,000円に達した。運動部は前年度に比し、10.0%増加し、754,000円に達した。また、教育委員会も前年度に比し、10.0%増加し、1,261,555円に達した。

部 告

本年度の自治会予算は、市議会に提出された。文化部と運動部の予算が前年度に比し増加している。文化部は前年度に比し、10.0%増加し、460,000円に達した。運動部は前年度に比し、10.0%増加し、754,000円に達した。また、教育委員会も前年度に比し、10.0%増加し、1,261,555円に達した。

青屋高技指指定 新刊書籍・雑誌・教科書

合資 大 利 昭 文 堂 会社

阪急芦屋駅前 電話芦屋②3760番

運動用具全般

久 堀 運 動 具 店

久 堀 幸 雄

芦屋三八通り (TEL②3131)

参 考 書 ・ 雑 誌

甲 南 堂

園鉄本山駅北電⑤5700

おいしいお菓子の店

銀 座 屋

阪 神 ・ 芦 屋 TEL②3338

広く英語教育界から圧倒的好評を得ている名本

英 文 構 成 法

英作文の基礎訓練

大敵大敵 英文解釈の技術 好評新編 350円

家田敬生 英文単語速習法 改訂新編 200円

佐々木政次 英文法解説 好評新編

東京堂大塚 金子書房

雑誌・各種印刷

大和出版印刷株式会社

神戸市灘区北本町四丁目三

電話芦屋③523 4583 6674番

36年度算「一般にや」増加の傾向

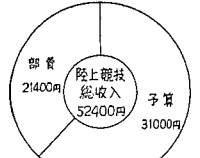
本年度予算を省みて

本年予算は去年に比し約1100万円で、前年度の3500万円に比し、約半減した。これは、戦後最大の削減であり、戦時中の水準に引き上げられた。削減の理由は、戦後最大の削減であり、戦時中の水準に引き上げられた。削減の理由は、戦後最大の削減であり、戦時中の水準に引き上げられた。削減の理由は、戦後最大の削減であり、戦時中の水準に引き上げられた。

多過ぎる個人負担

やや緩和されるか

個人負担の多いといわれるクラブだけに、昨年度の総収入のほとんどが、部費・入部費・入部費が占めている。文化部のクラブとは大いに異なる点である。

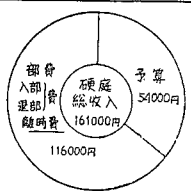


部員増加にともない、総収入は昨年のこのグラフを上回るだろうが、かえって運営が苦しくなるのではないだろうか。

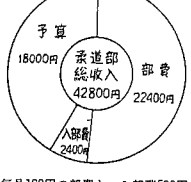
ESの増進研

大幅に増額される

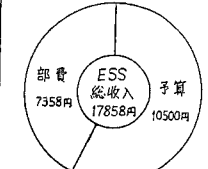
ESの増進研は、昨年度に比し大幅に増額される。これは、戦後最大の削減であり、戦時中の水準に引き上げられた。削減の理由は、戦後最大の削減であり、戦時中の水準に引き上げられた。



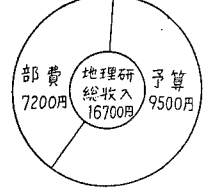
最も個人負担の多いといわれるクラブだけに、昨年度の総収入のほとんどが、部費・入部費・入部費が占めている。文化部のクラブとは大いに異なる点である。



毎月100円の部費と、入部費500円が予算外の唯一の収入源である。



総収入の大部分を部費が占めている。現在部員数が多い上に、支出が少ないので運営は非常に順調である。部費合計が昨年は1,115円残っている。



小規模クラブの典型的なものといえるこのクラブは総収入の面でもはつきりと現われている。

クラブ運営に影響か

同・減額クラブ

クラブ運営に影響か。同・減額クラブ。これは、戦後最大の削減であり、戦時中の水準に引き上げられた。削減の理由は、戦後最大の削減であり、戦時中の水準に引き上げられた。

予備費から支出か

書記外局

予備費から支出か。書記外局。これは、戦後最大の削減であり、戦時中の水準に引き上げられた。削減の理由は、戦後最大の削減であり、戦時中の水準に引き上げられた。

総評 決定額に苦心のあと

長年の積み少額予算

総評 決定額に苦心のあと。長年の積み少額予算。これは、戦後最大の削減であり、戦時中の水準に引き上げられた。削減の理由は、戦後最大の削減であり、戦時中の水準に引き上げられた。

教壇随想



教師生活は一年

教師生活は一年。これは、戦後最大の削減であり、戦時中の水準に引き上げられた。削減の理由は、戦後最大の削減であり、戦時中の水準に引き上げられた。

剣道部

只今部員募集中

入部大歓迎

入部希望者は
芦屋警察所道場まで

卓球部

へまれ!

学生生活を運動とともに!

(入部希望者は講堂入口北側の部室まで)

軟式庭球部部員募集中

入部希望者はテニスコートまで

陸上競技部員募集中

特に長距離走者募る

入部希望者は部室まで

化学研究部

入部希望者ハ木曜又ハ土曜日=化学実験室まで

来タレ!

(アツカマシイ奴
モテナイ奴
カネノナイ奴
オモシロイ奴)

ラグビー部へ

上の条件を兼ねた何に対してもヤルもの
アル奴はゼヒ(特に1年生)

SAKURA... 君の腕を生かす... さくらオイル... 小面六郎工務

硬野、ラグビー完勝

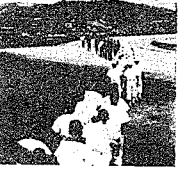
サッカー善戦及ばず

一昨年の戸高東西対抗試合に始まった両校陸上競技の試合は、昨年名称を定期戦と改め、今年五月四、六、十日の三日に渡って、戸高、県西、西宮市民グラウンドの三会場で行なわれ、今年度は両校の生徒によって定期戦の歌もあられ、三日間の試合の結果、本年度は十一対六で本校が昨年同様、勝利を飾った。

本校昨年に続き快勝

第二回定期戦

陸上競技		サッカー	
戸高 (1) 11対6	県西 (2) 11対6	戸高 (1) 11対6	県西 (2) 11対6
西宮 (3) 11対6	西宮 (3) 11対6	西宮 (3) 11対6	西宮 (3) 11対6
...



校旗を先頭に入場する戸高選手

定期戦の歌

作詞 (詞) 余田 鶴
作曲 (音) 三木 正 武

しづまのそらはははれわたりに
こにむかえらていざせん
ちしおみせらわこうどのたがいにもさやくどほわれ
らがいとをしめすこと

一、五月の空は晴れわたり
血潮をなぐる若人の
たぐいに燃ゆる熱は
あふれぬ戸高の魂
緑の若葉をまわす
希望の道に歩む若人の
たぐいに燃ゆる熱は
あふれぬ戸高の魂
わが心を燃ゆる熱は
あふれぬ戸高の魂

久志本君個人優勝硬庭

硬庭部員 久志本君が個人優勝を達成し、硬庭部の栄光を輝かせた。

文化

本校の文化祭が盛大に行われ、多くの生徒が参加し、大いに盛り上がった。

進学展望

早期準備が必要とされ、生徒たちはそれぞれの進路に向けて努力している。

早期準備が必要

進学希望者は、早い段階から準備を進め、合格を目指す必要がある。

他校訪問

本校が他校を訪問し、各校の状況や教育方法について調査した。

めずらしい器楽曲部

器楽曲部がめずらしい演奏を披露し、観客の注目を集めた。

海路西高校の巻

海路西高校の活動や行事について詳しく紹介する。

三十五年展

本校の三十五年の歴史を振り返る展覧会が開催された。

大学合格者氏名

氏名	大学名
山田 太郎	東京大学
佐藤 花子	京都大学
...	...

保健委員氏名

氏名	学年
鈴木 一郎	三年
田中 美穂	二年
...	...

